



---

# **Rivastigmin**

## transdermales Pflaster

---

**Hinweise zur Anwendung und  
Patiententagebuch**

Dieses Patiententagebuch zur Anwendung von Rivastigmin transdermales Pflaster wurde als Teil der Zulassungsaufgaben erstellt. Im Rahmen des Risikomanagement-Plans wurden, über die Routinemaßnahmen hinaus, zusätzliche risikominimierende Maßnahmen mit der Zulassung des Arzneimittels beauftragt, um das Risiko des Auftretens von Überdosierungen aufgrund inkorrekt Anwendung von Rivastigmin transdermales Pflaster zu reduzieren und das Nutzen-Risiko-Verhältnis von Rivastigmin transdermales Pflaster zu erhöhen.

Dieses Patiententagebuch ist damit verpflichtender Teil der Zulassung, um sicherzustellen, dass Angehörige der Heilberufe, die Rivastigmin transdermales Pflaster verschreiben und zur Anwendung bringen, sowie Patienten die besonderen Sicherheitsanforderungen kennen und berücksichtigen.

<http://www.bfarm.de/schulungsmaterial> | <http://www.pei.de/schulungsmaterial>

## **Hinweise zur Anwendung und Patiententagebuch**

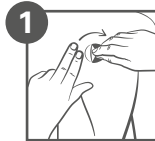
- Wenn Sie Fragen haben oder weitere Informationen benötigen, lesen Sie bitte die Gebrauchsinformation, die dem Arzneimittel beiliegt.
- Fragen Sie bei Ihrem Arzt oder Apotheker nach, wenn Sie sich nicht sicher sind.

# Hinweise zur Anwendung<sup>1,2</sup>

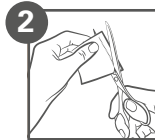
## Bitte beachten!

- Nehmen Sie das Pflaster vom Vortag ab, bevor Sie **ein** neues Pflaster aufkleben.
- Nur **ein** Pflaster pro Tag anwenden.
- Schneiden Sie das Pflaster nicht in Stücke.
- Drücken Sie das Pflaster für mind. 30 Sekunden mit der Handfläche fest.

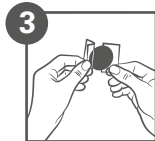
## Wie Sie das Pflaster aufkleben



1 Entfernen Sie sorgfältig das vorhandene Pflaster, bevor Sie **ein** neues verwenden.



2 Entnehmen Sie das neue Pflaster der Verpackung.



3 Ziehen Sie eine Hälfte der Schutzfolie ab.



4 Legen Sie das Pflaster mit der selbstklebenden Seite auf den oberen oder unteren Rückenbereich, den Oberarm oder den Brustkorb und ziehen Sie dann die zweite Hälfte der Schutzfolie ab.



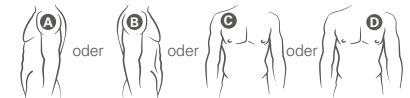
5 Drücken Sie dann das Pflaster mindestens 30 Sekunden fest.

## Wo Sie das Pflaster aufkleben

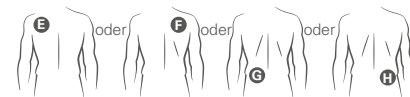
Entfernen Sie das vorhandene Pflaster, bevor Sie **ein** neues Pflaster aufkleben. Kleben Sie täglich **nur ein** Pflaster auf **nur einen** der in der folgenden Abbildung gezeigten möglichen Anwendungsbereiche.

Sie können den gleichen Anwendungsbereich für das neue Pflaster verwenden (A oder B oder C oder D oder E oder F oder G oder H), jedoch nicht exakt dieselbe Körperstelle innerhalb des gleichen Bereiches.

### Vorne



### Hinten



1 Rivastigmin Gebrauchsinformation

2 Rivastigmin Pflaster (Rivastigmin) Fachinformation

# Patiententagebuch<sup>1,2</sup>

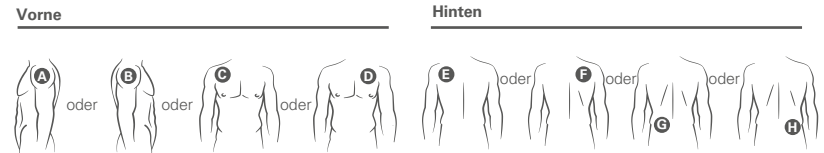
## Wie Sie dieses Tagebuch verwenden

- Verwenden Sie dieses Tagebuch zur Dokumentation, wann Sie ein neues **Rivastigmin Pflaster** aufkleben und ein altes entfernt haben.
- Haken Sie das Kästchen ab, wenn Sie ein altes Pflaster entfernt haben.
- Tragen Sie jeweils das Datum und den Wochentag ein, an dem Sie ein neues Pflaster aufgeklebt haben.
- Tragen Sie den Buchstaben des Anwendungsbereiches ein, wo Sie das neue Pflaster aufgeklebt haben.
- Wenn Sie Fragen haben oder weitere Informationen benötigen, lesen Sie bitte die Gebrauchsinformation, die dem Arzneimittel beiliegt.
- Fragen Sie bei Ihrem Arzt oder Apotheker nach, wenn Sie sich nicht sicher sind.

## Anwendungsbereiche

Kleben Sie täglich nur **ein** Pflaster auf nur **einen** der in der folgenden Abbildung gezeigten möglichen Anwendungsbereiche.

Sie können den gleichen Anwendungsbereich für das neue Pflaster verwenden (**A** oder **B** oder **C** oder **D** oder **E** oder **F** oder **G** oder **H**), jedoch nicht exakt dieselbe Körperstelle innerhalb des gleichen Bereiches.



Altes Pflaster entfernt?	Aufklebedatum des neuen Pflasters	Wochentag des Aufklebedatums	Anwendungsbereich des neuen Pflasters (Buchstabe)
<input checked="" type="checkbox"/>	12. November 2012	Sonntag	A
<input type="checkbox"/>			
<input type="checkbox"/>			
<input type="checkbox"/>			
<input type="checkbox"/>			
<input type="checkbox"/>			
<input type="checkbox"/>			

# Patiententagebuch<sup>1,2</sup>

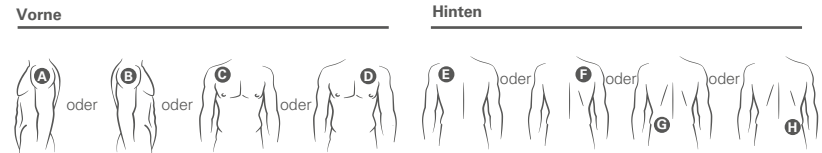
## Wie Sie dieses Tagebuch verwenden

- Verwenden Sie dieses Tagebuch zur Dokumentation, wann Sie ein neues **Rivastigmin Pflaster** aufkleben und ein altes entfernt haben.
- Haken Sie das Kästchen ab, wenn Sie ein altes Pflaster entfernt haben.
- Tragen Sie jeweils das Datum und den Wochentag ein, an dem Sie ein neues Pflaster aufgeklebt haben.
- Tragen Sie den Buchstaben des Anwendungsbereiches ein, wo Sie das neue Pflaster aufgeklebt haben.
- Wenn Sie Fragen haben oder weitere Informationen benötigen, lesen Sie bitte die Gebrauchsinformation, die dem Arzneimittel beiliegt.
- Fragen Sie bei Ihrem Arzt oder Apotheker nach, wenn Sie sich nicht sicher sind.

## Anwendungsbereiche

Kleben Sie täglich nur **ein** Pflaster auf nur **einen** der in der folgenden Abbildung gezeigten möglichen Anwendungsbereiche.

Sie können den gleichen Anwendungsbereich für das neue Pflaster verwenden (**A** oder **B** oder **C** oder **D** oder **E** oder **F** oder **G** oder **H**), jedoch nicht exakt dieselbe Körperstelle innerhalb des gleichen Bereiches.



Altes Pflaster entfernt?	Aufklebedatum des neuen Pflasters	Wochentag des Aufklebedatums	Anwendungsbereich des neuen Pflasters (Buchstabe)
<input checked="" type="checkbox"/>	12. November 2012	Sonntag	A
<input type="checkbox"/>			
<input type="checkbox"/>			
<input type="checkbox"/>			
<input type="checkbox"/>			
<input type="checkbox"/>			
<input type="checkbox"/>			

# Patiententagebuch<sup>1,2</sup>

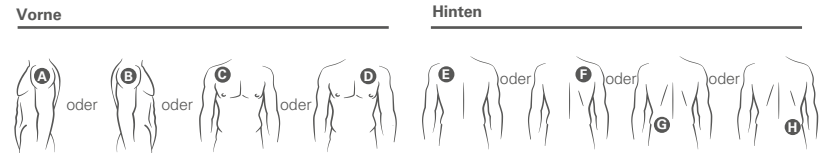
## Wie Sie dieses Tagebuch verwenden

- Verwenden Sie dieses Tagebuch zur Dokumentation, wann Sie ein neues **Rivastigmin Pflaster** aufkleben und ein altes entfernt haben.
- Haken Sie das Kästchen ab, wenn Sie ein altes Pflaster entfernt haben.
- Tragen Sie jeweils das Datum und den Wochentag ein, an dem Sie ein neues Pflaster aufgeklebt haben.
- Tragen Sie den Buchstaben des Anwendungsbereiches ein, wo Sie das neue Pflaster aufgeklebt haben.
- Wenn Sie Fragen haben oder weitere Informationen benötigen, lesen Sie bitte die Gebrauchsinformation, die dem Arzneimittel beiliegt.
- Fragen Sie bei Ihrem Arzt oder Apotheker nach, wenn Sie sich nicht sicher sind.

## Anwendungsbereiche

Kleben Sie täglich nur **ein** Pflaster auf nur **einen** der in der folgenden Abbildung gezeigten möglichen Anwendungsbereiche.

Sie können den gleichen Anwendungsbereich für das neue Pflaster verwenden (**A** oder **B** oder **C** oder **D** oder **E** oder **F** oder **G** oder **H**), jedoch nicht exakt dieselbe Körperstelle innerhalb des gleichen Bereiches.



Altes Pflaster entfernt?	Aufklebedatum des neuen Pflasters	Wochentag des Aufklebedatums	Anwendungsbereich des neuen Pflasters (Buchstabe)
<input checked="" type="checkbox"/>	12. November 2012	Sonntag	A
<input type="checkbox"/>			
<input type="checkbox"/>			
<input type="checkbox"/>			
<input type="checkbox"/>			
<input type="checkbox"/>			
<input type="checkbox"/>			

# Patiententagebuch<sup>1,2</sup>

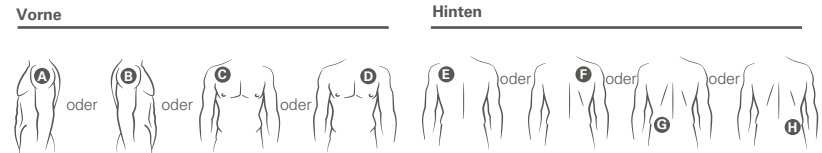
## Wie Sie dieses Tagebuch verwenden

- Verwenden Sie dieses Tagebuch zur Dokumentation, wann Sie ein neues **Rivastigmin Pflaster** aufkleben und ein altes entfernt haben.
- Haken Sie das Kästchen ab, wenn Sie ein altes Pflaster entfernt haben.
- Tragen Sie jeweils das Datum und den Wochentag ein, an dem Sie ein neues Pflaster aufgeklebt haben.
- Tragen Sie den Buchstaben des Anwendungsbereiches ein, wo Sie das neue Pflaster aufgeklebt haben.
- Wenn Sie Fragen haben oder weitere Informationen benötigen, lesen Sie bitte die Gebrauchsinformation, die dem Arzneimittel beiliegt.
- Fragen Sie bei Ihrem Arzt oder Apotheker nach, wenn Sie sich nicht sicher sind.

## Anwendungsbereiche

Kleben Sie täglich nur **ein** Pflaster auf nur **einen** der in der folgenden Abbildung gezeigten möglichen Anwendungsbereiche.

Sie können den gleichen Anwendungsbereich für das neue Pflaster verwenden (**A** oder **B** oder **C** oder **D** oder **E** oder **F** oder **G** oder **H**), jedoch nicht exakt dieselbe Körperstelle innerhalb des gleichen Bereiches.



Altes Pflaster entfernt?	Aufklebedatum des neuen Pflasters	Wochentag des Aufklebedatums	Anwendungsbereich des neuen Pflasters (Buchstabe)
<input checked="" type="checkbox"/>	12. November 2012	Sonntag	A
<input type="checkbox"/>			
<input type="checkbox"/>			
<input type="checkbox"/>			
<input type="checkbox"/>			
<input type="checkbox"/>			
<input type="checkbox"/>			

# Patiententagebuch<sup>1,2</sup>

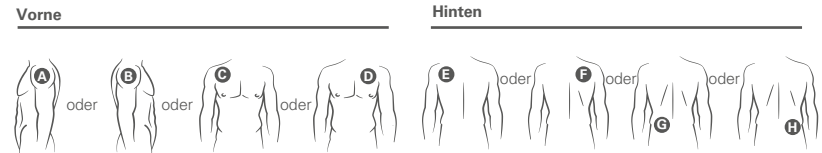
## Wie Sie dieses Tagebuch verwenden

- Verwenden Sie dieses Tagebuch zur Dokumentation, wann Sie ein neues **Rivastigmin Pflaster** aufkleben und ein altes entfernt haben.
- Haken Sie das Kästchen ab, wenn Sie ein altes Pflaster entfernt haben.
- Tragen Sie jeweils das Datum und den Wochentag ein, an dem Sie ein neues Pflaster aufgeklebt haben.
- Tragen Sie den Buchstaben des Anwendungsbereiches ein, wo Sie das neue Pflaster aufgeklebt haben.
- Wenn Sie Fragen haben oder weitere Informationen benötigen, lesen Sie bitte die Gebrauchsinformation, die dem Arzneimittel beiliegt.
- Fragen Sie bei Ihrem Arzt oder Apotheker nach, wenn Sie sich nicht sicher sind.

## Anwendungsbereiche

Kleben Sie täglich nur **ein** Pflaster auf nur **einen** der in der folgenden Abbildung gezeigten möglichen Anwendungsbereiche.

Sie können den gleichen Anwendungsbereich für das neue Pflaster verwenden (**A** oder **B** oder **C** oder **D** oder **E** oder **F** oder **G** oder **H**), jedoch nicht exakt dieselbe Körperstelle innerhalb des gleichen Bereiches.



Altes Pflaster entfernt?	Aufklebedatum des neuen Pflasters	Wochentag des Aufklebedatums	Anwendungsbereich des neuen Pflasters (Buchstabe)
<input checked="" type="checkbox"/>	12. November 2012	Sonntag	A
<input type="checkbox"/>			
<input type="checkbox"/>			
<input type="checkbox"/>			
<input type="checkbox"/>			
<input type="checkbox"/>			
<input type="checkbox"/>			



# Patiententagebuch<sup>1,2</sup>

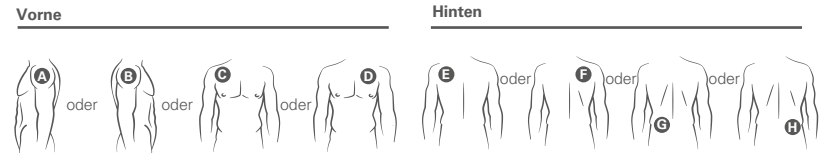
## Wie Sie dieses Tagebuch verwenden

- Verwenden Sie dieses Tagebuch zur Dokumentation, wann Sie ein neues **Rivastigmin Pflaster** aufkleben und ein altes entfernt haben.
- Haken Sie das Kästchen ab, wenn Sie ein altes Pflaster entfernt haben.
- Tragen Sie jeweils das Datum und den Wochentag ein, an dem Sie ein neues Pflaster aufgeklebt haben.
- Tragen Sie den Buchstaben des Anwendungsbereiches ein, wo Sie das neue Pflaster aufgeklebt haben.
- Wenn Sie Fragen haben oder weitere Informationen benötigen, lesen Sie bitte die Gebrauchsinformation, die dem Arzneimittel beiliegt.
- Fragen Sie bei Ihrem Arzt oder Apotheker nach, wenn Sie sich nicht sicher sind.

## Anwendungsbereiche

Kleben Sie täglich nur **ein** Pflaster auf nur **einen** der in der folgenden Abbildung gezeigten möglichen Anwendungsbereiche.

Sie können den gleichen Anwendungsbereich für das neue Pflaster verwenden (**A** oder **B** oder **C** oder **D** oder **E** oder **F** oder **G** oder **H**), jedoch nicht exakt dieselbe Körperstelle innerhalb des gleichen Bereiches.



Altes Pflaster entfernt?	Aufklebedatum des neuen Pflasters	Wochentag des Aufklebedatums	Anwendungsbereich des neuen Pflasters (Buchstabe)
<input checked="" type="checkbox"/>	12. November 2012	Sonntag	A
<input type="checkbox"/>			
<input type="checkbox"/>			
<input type="checkbox"/>			
<input type="checkbox"/>			
<input type="checkbox"/>			
<input type="checkbox"/>			

# Patiententagebuch<sup>1,2</sup>

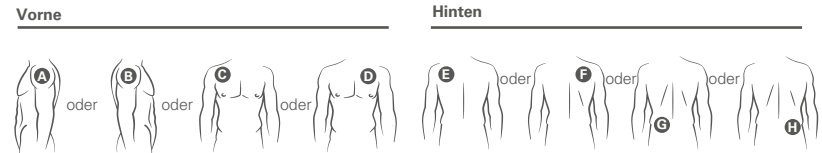
## Wie Sie dieses Tagebuch verwenden

- Verwenden Sie dieses Tagebuch zur Dokumentation, wann Sie ein neues **Rivastigmin Pflaster** aufkleben und ein altes entfernt haben.
- Haken Sie das Kästchen ab, wenn Sie ein altes Pflaster entfernt haben.
- Tragen Sie jeweils das Datum und den Wochentag ein, an dem Sie ein neues Pflaster aufgeklebt haben.
- Tragen Sie den Buchstaben des Anwendungsbereiches ein, wo Sie das neue Pflaster aufgeklebt haben.
- Wenn Sie Fragen haben oder weitere Informationen benötigen, lesen Sie bitte die Gebrauchsinformation, die dem Arzneimittel beiliegt.
- Fragen Sie bei Ihrem Arzt oder Apotheker nach, wenn Sie sich nicht sicher sind.

## Anwendungsbereiche

Kleben Sie täglich nur **ein** Pflaster auf nur **einen** der in der folgenden Abbildung gezeigten möglichen Anwendungsbereiche.

Sie können den gleichen Anwendungsbereich für das neue Pflaster verwenden (**A** oder **B** oder **C** oder **D** oder **E** oder **F** oder **G** oder **H**), jedoch nicht exakt dieselbe Körperstelle innerhalb des gleichen Bereiches.



Altes Pflaster entfernt?	Aufklebedatum des neuen Pflasters	Wochentag des Aufklebedatums	Anwendungsbereich des neuen Pflasters (Buchstabe)
<input checked="" type="checkbox"/>	12. November 2012	Sonntag	A
<input type="checkbox"/>			
<input type="checkbox"/>			
<input type="checkbox"/>			
<input type="checkbox"/>			
<input type="checkbox"/>			
<input type="checkbox"/>			

# Patiententagebuch<sup>1,2</sup>

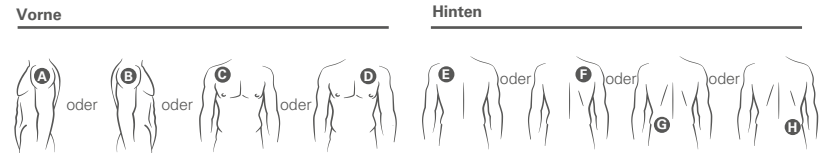
## Wie Sie dieses Tagebuch verwenden

- Verwenden Sie dieses Tagebuch zur Dokumentation, wann Sie ein neues **Rivastigmin Pflaster** aufkleben und ein altes entfernt haben.
- Haken Sie das Kästchen ab, wenn Sie ein altes Pflaster entfernt haben.
- Tragen Sie jeweils das Datum und den Wochentag ein, an dem Sie ein neues Pflaster aufgeklebt haben.
- Tragen Sie den Buchstaben des Anwendungsbereiches ein, wo Sie das neue Pflaster aufgeklebt haben.
- Wenn Sie Fragen haben oder weitere Informationen benötigen, lesen Sie bitte die Gebrauchsinformation, die dem Arzneimittel beiliegt.
- Fragen Sie bei Ihrem Arzt oder Apotheker nach, wenn Sie sich nicht sicher sind.

## Anwendungsbereiche

Kleben Sie täglich nur **ein** Pflaster auf nur **einen** der in der folgenden Abbildung gezeigten möglichen Anwendungsbereiche.

Sie können den gleichen Anwendungsbereich für das neue Pflaster verwenden (**A** oder **B** oder **C** oder **D** oder **E** oder **F** oder **G** oder **H**), jedoch nicht exakt dieselbe Körperstelle innerhalb des gleichen Bereiches.



Altes Pflaster entfernt?	Aufklebedatum des neuen Pflasters	Wochentag des Aufklebedatums	Anwendungsbereich des neuen Pflasters (Buchstabe)
<input checked="" type="checkbox"/>	12. November 2012	Sonntag	A
<input type="checkbox"/>			
<input type="checkbox"/>			
<input type="checkbox"/>			
<input type="checkbox"/>			
<input type="checkbox"/>			
<input type="checkbox"/>			

# Patiententagebuch<sup>1,2</sup>

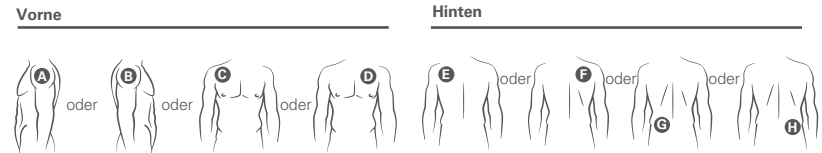
## Wie Sie dieses Tagebuch verwenden

- Verwenden Sie dieses Tagebuch zur Dokumentation, wann Sie ein neues **Rivastigmin Pflaster** aufkleben und ein altes entfernt haben.
- Haken Sie das Kästchen ab, wenn Sie ein altes Pflaster entfernt haben.
- Tragen Sie jeweils das Datum und den Wochentag ein, an dem Sie ein neues Pflaster aufgeklebt haben.
- Tragen Sie den Buchstaben des Anwendungsbereiches ein, wo Sie das neue Pflaster aufgeklebt haben.
- Wenn Sie Fragen haben oder weitere Informationen benötigen, lesen Sie bitte die Gebrauchsinformation, die dem Arzneimittel beiliegt.
- Fragen Sie bei Ihrem Arzt oder Apotheker nach, wenn Sie sich nicht sicher sind.

## Anwendungsbereiche

Kleben Sie täglich nur **ein** Pflaster auf nur **einen** der in der folgenden Abbildung gezeigten möglichen Anwendungsbereiche.

Sie können den gleichen Anwendungsbereich für das neue Pflaster verwenden (**A** oder **B** oder **C** oder **D** oder **E** oder **F** oder **G** oder **H**), jedoch nicht exakt dieselbe Körperstelle innerhalb des gleichen Bereiches.



Altes Pflaster entfernt?	Aufklebedatum des neuen Pflasters	Wochentag des Aufklebedatums	Anwendungsbereich des neuen Pflasters (Buchstabe)
<input checked="" type="checkbox"/>	12. November 2012	Sonntag	A
<input type="checkbox"/>			
<input type="checkbox"/>			
<input type="checkbox"/>			
<input type="checkbox"/>			
<input type="checkbox"/>			
<input type="checkbox"/>			

# Patiententagebuch<sup>1,2</sup>

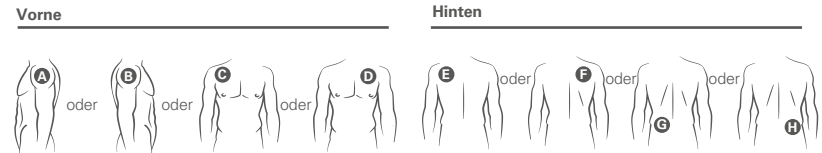
## Wie Sie dieses Tagebuch verwenden

- Verwenden Sie dieses Tagebuch zur Dokumentation, wann Sie ein neues **Rivastigmin Pflaster** aufkleben und ein altes entfernt haben.
- Haken Sie das Kästchen ab, wenn Sie ein altes Pflaster entfernt haben.
- Tragen Sie jeweils das Datum und den Wochentag ein, an dem Sie ein neues Pflaster aufgeklebt haben.
- Tragen Sie den Buchstaben des Anwendungsbereiches ein, wo Sie das neue Pflaster aufgeklebt haben.
- Wenn Sie Fragen haben oder weitere Informationen benötigen, lesen Sie bitte die Gebrauchsinformation, die dem Arzneimittel beiliegt.
- Fragen Sie bei Ihrem Arzt oder Apotheker nach, wenn Sie sich nicht sicher sind.

## Anwendungsbereiche

Kleben Sie täglich nur **ein** Pflaster auf nur **einen** der in der folgenden Abbildung gezeigten möglichen Anwendungsbereiche.

Sie können den gleichen Anwendungsbereich für das neue Pflaster verwenden (**A** oder **B** oder **C** oder **D** oder **E** oder **F** oder **G** oder **H**), jedoch nicht exakt dieselbe Körperstelle innerhalb des gleichen Bereiches.



Altes Pflaster entfernt?	Aufklebedatum des neuen Pflasters	Wochentag des Aufklebedatums	Anwendungsbereich des neuen Pflasters (Buchstabe)
<input checked="" type="checkbox"/>	12. November 2012	Sonntag	A
<input type="checkbox"/>			
<input type="checkbox"/>			
<input type="checkbox"/>			
<input type="checkbox"/>			
<input type="checkbox"/>			
<input type="checkbox"/>			

# Patiententagebuch<sup>1,2</sup>

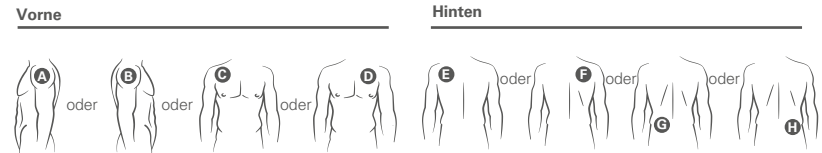
## Wie Sie dieses Tagebuch verwenden

- Verwenden Sie dieses Tagebuch zur Dokumentation, wann Sie ein neues **Rivastigmin Pflaster** aufkleben und ein altes entfernt haben.
- Haken Sie das Kästchen ab, wenn Sie ein altes Pflaster entfernt haben.
- Tragen Sie jeweils das Datum und den Wochentag ein, an dem Sie ein neues Pflaster aufgeklebt haben.
- Tragen Sie den Buchstaben des Anwendungsbereiches ein, wo Sie das neue Pflaster aufgeklebt haben.
- Wenn Sie Fragen haben oder weitere Informationen benötigen, lesen Sie bitte die Gebrauchsinformation, die dem Arzneimittel beiliegt.
- Fragen Sie bei Ihrem Arzt oder Apotheker nach, wenn Sie sich nicht sicher sind.

## Anwendungsbereiche

Kleben Sie täglich nur **ein** Pflaster auf nur **einen** der in der folgenden Abbildung gezeigten möglichen Anwendungsbereiche.

Sie können den gleichen Anwendungsbereich für das neue Pflaster verwenden (**A** oder **B** oder **C** oder **D** oder **E** oder **F** oder **G** oder **H**), jedoch nicht exakt dieselbe Körperstelle innerhalb des gleichen Bereiches.



Altes Pflaster entfernt?	Aufklebedatum des neuen Pflasters	Wochentag des Aufklebedatums	Anwendungsbereich des neuen Pflasters (Buchstabe)
<input checked="" type="checkbox"/>	12. November 2012	Sonntag	A
<input type="checkbox"/>			
<input type="checkbox"/>			
<input type="checkbox"/>			
<input type="checkbox"/>			
<input type="checkbox"/>			
<input type="checkbox"/>			

# Patiententagebuch<sup>1,2</sup>

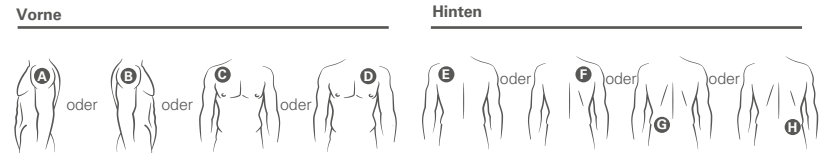
## Wie Sie dieses Tagebuch verwenden

- Verwenden Sie dieses Tagebuch zur Dokumentation, wann Sie ein neues **Rivastigmin Pflaster** aufkleben und ein altes entfernt haben.
- Haken Sie das Kästchen ab, wenn Sie ein altes Pflaster entfernt haben.
- Tragen Sie jeweils das Datum und den Wochentag ein, an dem Sie ein neues Pflaster aufgeklebt haben.
- Tragen Sie den Buchstaben des Anwendungsbereiches ein, wo Sie das neue Pflaster aufgeklebt haben.
- Wenn Sie Fragen haben oder weitere Informationen benötigen, lesen Sie bitte die Gebrauchsinformation, die dem Arzneimittel beiliegt.
- Fragen Sie bei Ihrem Arzt oder Apotheker nach, wenn Sie sich nicht sicher sind.

## Anwendungsbereiche

Kleben Sie täglich nur **ein** Pflaster auf nur **einen** der in der folgenden Abbildung gezeigten möglichen Anwendungsbereiche.

Sie können den gleichen Anwendungsbereich für das neue Pflaster verwenden (**A** oder **B** oder **C** oder **D** oder **E** oder **F** oder **G** oder **H**), jedoch nicht exakt dieselbe Körperstelle innerhalb des gleichen Bereiches.



Altes Pflaster entfernt?	Aufklebedatum des neuen Pflasters	Wochentag des Aufklebedatums	Anwendungsbereich des neuen Pflasters (Buchstabe)
<input checked="" type="checkbox"/>	12. November 2012	Sonntag	A
<input type="checkbox"/>			
<input type="checkbox"/>			
<input type="checkbox"/>			
<input type="checkbox"/>			
<input type="checkbox"/>			
<input type="checkbox"/>			

